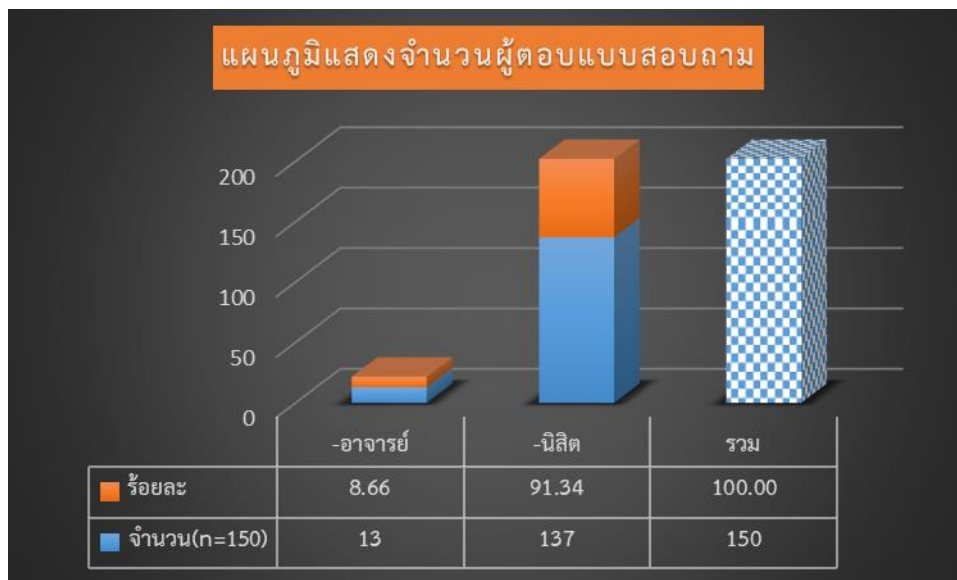


ผลวิเคราะห์ข้อมูลครั้งนี้ กองบริการการศึกษา มหาวิทยาลัยนเรศวร มีวัตถุประสงค์เพื่อศึกษาความพึงพอใจ การให้บริการ อาคารเฉลิมพระเกียรติ 72 พรรษา บรมราชินีนาถ อาคารปราบไตรจักร และอาคารปราบไตรจักร 2 มหาวิทยาลัยนเรศวร ปีการศึกษา 2563 ซึ่งนำเสนอโดยใช้แผนภูมิ และตารางประกอบคำบรรยาย

### ตอนที่ 1 ข้อมูลสถานภาพของผู้ตอบแบบสอบถาม

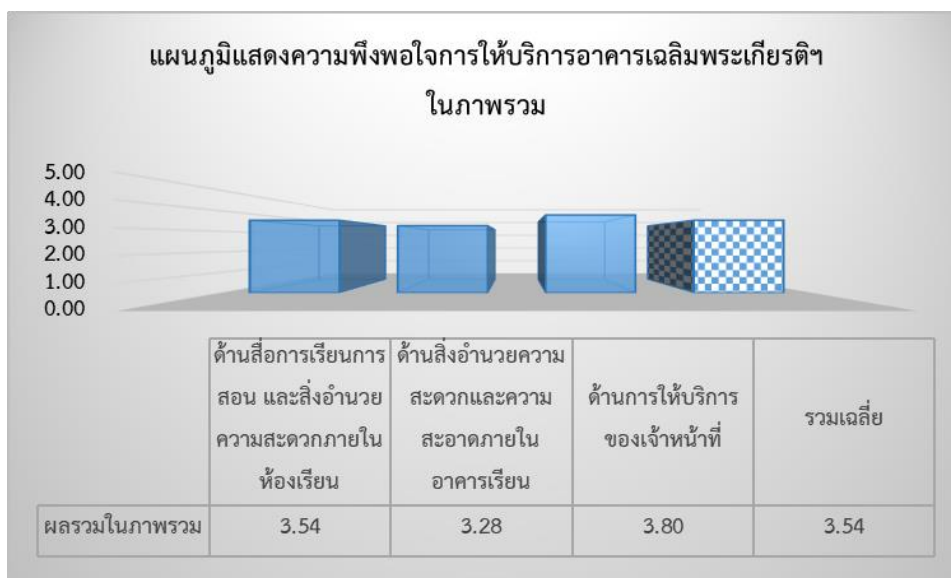
แผนภูมิ 1 แสดงจำนวนและร้อยละของกลุ่มตัวอย่างผู้ตอบแบบสอบถามความพึงพอใจการให้บริการ อาคารเฉลิมพระเกียรติ 72 พรรษา บรมราชินีนาถ อาคารปราบไตรจักร และอาคารปราบไตรจักร 2 มหาวิทยาลัยนเรศวร ปีการศึกษา 2563



จากแผนภูมิ 1 จำนวนกลุ่มตัวอย่างผู้ตอบแบบสอบถามอาคารเฉลิมพระเกียรติ 72 พรรษา บรมราชินีนาถ อาคารปราบไตรจักร และอาคารปราบไตรจักร 2 มหาวิทยาลัยนเรศวร ปีการศึกษา 2563 ทั้งหมด 150 คน เป็นนิสิตมากที่สุด จำนวน 137 คน (คิดเป็นร้อยละ 91.34) รองลงมาอาจารย์ จำนวน 13 คน (คิดเป็นร้อยละ 8.66)

ตอนที่ 2 ผลการวิเคราะห์ความพึงพอใจการให้บริการอาคารเฉลิมพระเกียรติ 72 พรรษา บรมราชินีนาถ อาคารปราบไตรจักร และอาคารปราบไตรจักร 2 มหาวิทยาลัยนเรศวร ปีการศึกษา 2563

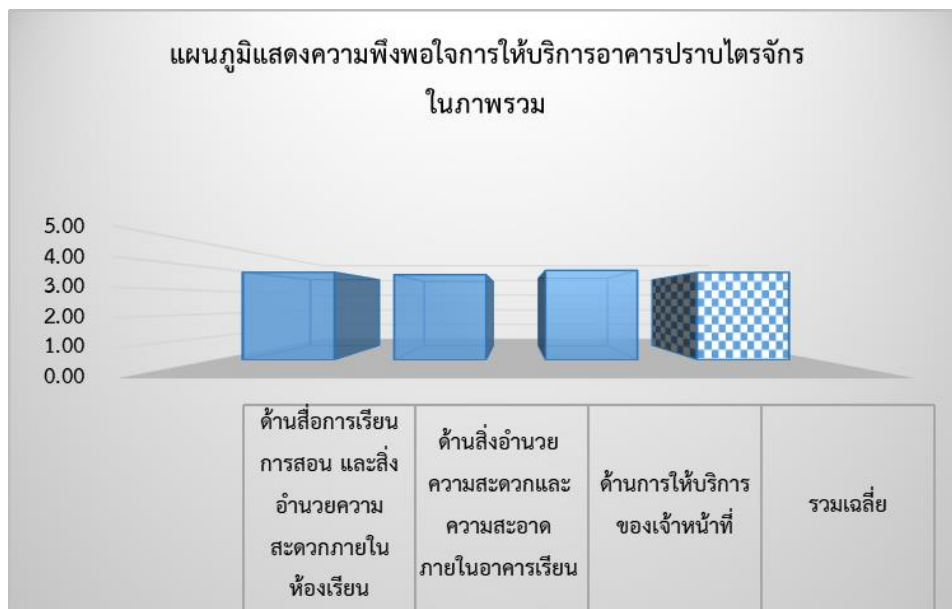
แผนภูมิ 2 ผลการวิเคราะห์ความพึงพอใจการให้บริการอาคารเฉลิมพระเกียรติ 72 พรรษา บรมราชินีนาถ มหาวิทยาลัยนเรศวร ปีการศึกษา 2563 ในภาพรวม



จากแผนภูมิที่ 2 ผลการวิเคราะห์ความพึงพอใจการให้บริการอาคารเฉลิมพระเกียรติ 72 พรรษา บรมราชินีนาถ มหาวิทยาลัยนเรศวร ปีการศึกษา 2563 ในภาพรวม พบว่า อยู่ในระดับมาก (ค่าเฉลี่ย = 3.54)

เมื่อพิจารณาในแต่ละด้าน พบว่า ด้านที่มีความพึงพอใจสูงสุด คือ ด้านการให้บริการของเจ้าหน้าที่ อยู่ในระดับมาก (ค่าเฉลี่ย = 3.80) รองลงมา คือ ด้านสื่อการเรียนการสอน และสิ่งอำนวยความสะดวกภายในห้องเรียน อยู่ในระดับมาก (ค่าเฉลี่ย = 3.54) และน้อยที่สุด คือ ด้านสิ่งอำนวยความสะดวกและความสะอาดภายในอาคารเรียน อยู่ในระดับปานกลาง (ค่าเฉลี่ย = 3.28)

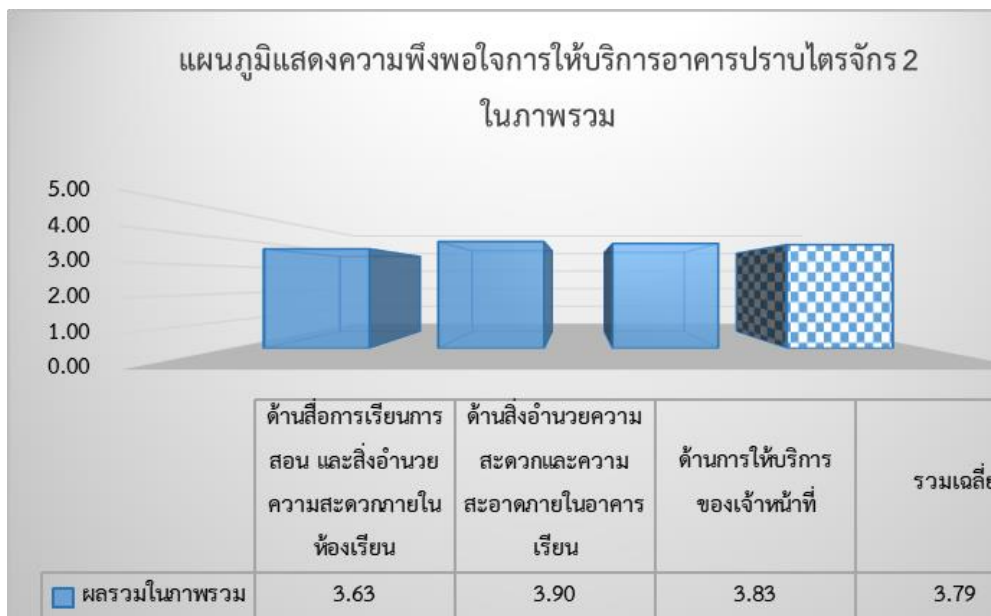
แผนภูมิ 3 ผลการวิเคราะห์ความพึงพอใจการให้บริการอาคารปราบไตรจักร มหาวิทยาลัยนเรศวร  
ปีการศึกษา 2563 ในภาพรวม



จากแผนภูมิที่ 3 ภาพรวมความพึงพอใจการให้บริการอาคารปราบไตรจักร มหาวิทยาลัยนเรศวร ปีการศึกษา 2563 พบว่า อยู่ในระดับมาก (ค่าเฉลี่ย = 3.80)

เมื่อพิจารณาในแต่ละด้าน พบว่า ด้านที่มีความพึงพอใจสูงสุด คือ ด้านการให้บริการของเจ้าหน้าที่ อยู่ในระดับมาก (ค่าเฉลี่ย = 3.89) รองลงมา คือ ด้านสื่อการเรียนการสอน และสิ่งอำนวยความสะดวกภายในห้องเรียน อยู่ในระดับมาก (ค่าเฉลี่ย = 3.81) และน้อยที่สุด คือ ด้านสิ่งอำนวยความสะดวกและความสะอาดภายในอาคารเรียน อยู่ในระดับมาก (ค่าเฉลี่ย = 3.71)

แผนภูมิ 4 ผลการวิเคราะห์ความพึงพอใจการให้บริการอาคารปราบไตรจักร 2 มหาวิทยาลัยนเรศวร  
ปีการศึกษา 2563 ในภาพรวม



จากแผนภูมิที่ 4 ภาพรวมความพึงพอใจการให้บริการอาคารปราบไตรจักร 2 มหาวิทยาลัยนเรศวร  
ปีการศึกษา 2563 ในภาพรวม พบว่า อยู่ในระดับมาก (ค่าเฉลี่ย = 3.79)

เมื่อพิจารณาในแต่ละด้าน พบว่า ด้านที่มีความพึงพอใจสูงสุด คือ ด้านสิ่งอำนวยความสะดวกและความ  
สะอาดภายในอาคารเรียน อยู่ในระดับมาก (ค่าเฉลี่ย = 3.90) รองลงมา คือ ด้านการให้บริการของเจ้าหน้าที่  
อยู่ในระดับมาก (ค่าเฉลี่ย = 3.83) และน้อยที่สุด คือ ด้านสื่อการเรียนการสอนและสิ่งอำนวยความสะดวกภายใน  
ห้องเรียน อยู่ในระดับมาก (ค่าเฉลี่ย = 3.63)

### ตอนที่ 3 ความคิดเห็นและข้อเสนอแนะ

ตารางที่ 1 แสดงความคิดเห็นและข้อเสนอแนะของผู้ใช้บริการอาคารเฉลิมพระเกียรติ 72 พรรษา บรมราชินีนาถ อาคารปราบไตรจักร และอาคารปราบไตรจักร 2 มหาวิทยาลัยนเรศวร ปีการศึกษา 2563

	รายการ
	<b>อาคารเฉลิมพระเกียรติ 72 พรรษา บรมราชินีนาถ</b>
1	เก้าอี้อาจารย์ชำรุดปรับระดับไม่ได้ ไม่มีให้เปลี่ยนตัวใหม่ และห้องที่มีเวทีไม้ ไม่สะดวกในการสอน เวลาเดินเกิดเสียงความยุบตัวไม่แข็งแรง รู้สึกไม่ปลอดภัย
2	แอร์ไม่เย็น น้ำรั่ว เปิดไม่ติด เสียงดังรบกวนการเรียนการสอน ควรได้รับการปรับปรุงหรือซ่อม
3	ฝ้าห้องเรียนบางห้องเก่า มีเชื้อรา ผุพังจากน้ำรั่วอาจร่วงลงมา
4	ที่จอดรถไม่สะดวก มีความหนาแน่นมาก จอดซ้อนคันเข้าออกลำบากในวันที่มาเรียนกันปกติ หรือวันสอบ
6	Internet wifi ใช้เรียนในออนไลน์สะดุด ช้า
7	ขึ้นตามระเบียบ น่าจะมีมาตรการป้องกันไม่ให้เข้ามาทำรังตามระเบียบอาคาร
8	ควรมีกล้องวงจรปิดภายในอาคาร เพราะรองเท้า กระเป๋าเงิน มือถือ สิ่งของมีค่าหายในช่วงเวลาสอบ เนื่องจากต้องวางไว้หน้าห้องสอบ
	<b>อาคารปราบไตรจักร</b>
1	คอมพิวเตอร์รุ่นเก่า สำหรับห้องปฏิบัติการคอมพิวเตอร์ มีสเปคไม่สอดคล้องกับการใช้งานโปรแกรมในการเรียนกา
	<b>อาคารปราบไตรจักร 2</b>
1	หลังคารั่ว
2	ขึ้นก ควรมีมาตรการป้องกันไม่ให้เข้ามาในตึก